

周末 CITY LIFE 画报

全球新闻财经生活资讯

2011年4月16日 改版第643期(1980年创刊)逢星期六出版

www.modernweekly.com

一报四册 新闻·财富·生活·城市 定价 RMB ¥5 HK \$10

城市 METRO

Life WITH A View

穿梭·CITY·筑下·春夕

JOY & PEACE



Shanghai Weekly

美食放题 E14

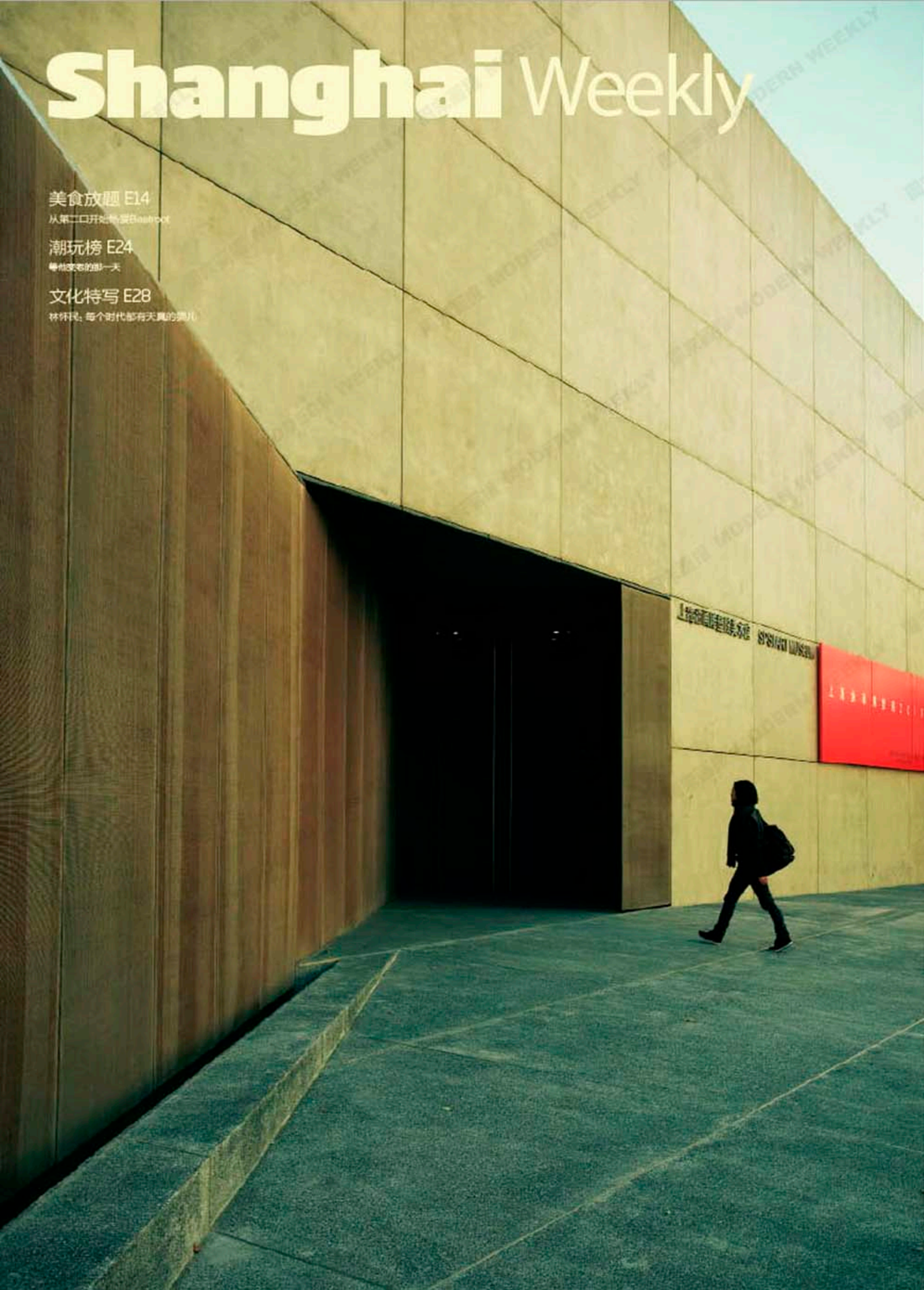
从第二口开始热爱 Gastro

潮玩榜 E24

等待改变的那一天

文化特写 E28

林怀民：每个时代都有天真的舞者



关照城市设计美术馆

随着规模各异的各种风格美术馆、展览馆在上海出现,艺术展览的公共服务作用更加突出明显。公共,Public,原意是场所与空间。提供优质场所与空间的供应商,应该是优秀的建筑师、明智的规划者管理者、文明的使用者(观众)甚至是好心的地主。为什么他们要这么做?驱使各方花气力去做好一座公共场馆或者一项公共服务的利益——正是文明的秩序。文明的秩序能附送思维的秩序、生活的秩序,一种更美好生活的可操作性,更好的城市也就有了。

撰文 余英 编辑 刘季 摄影 康朝



1



2

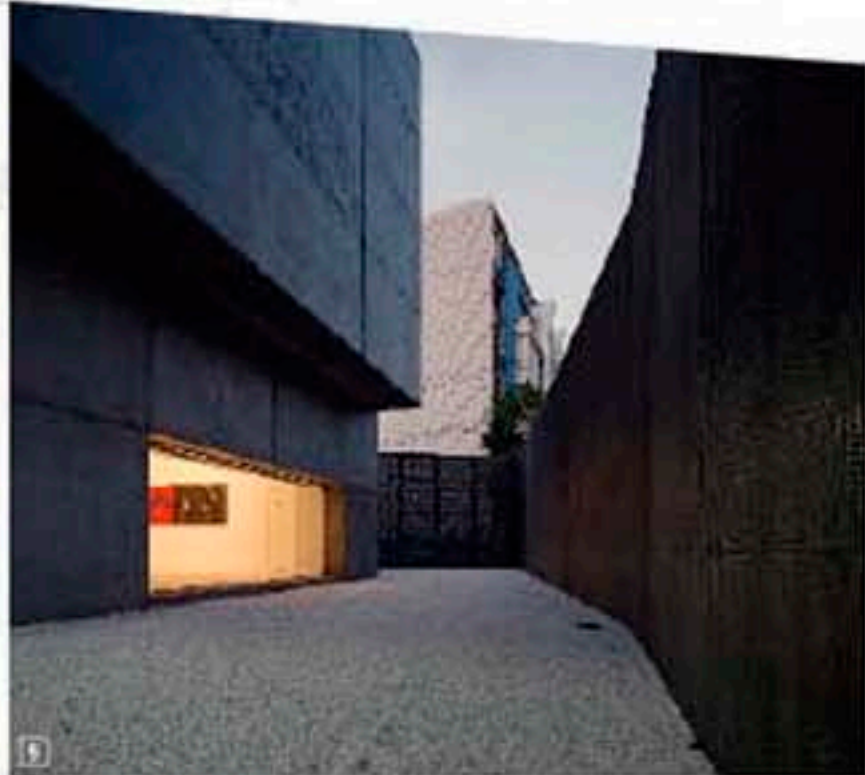
1.上海油雕院美术馆外观沉稳而棱角分明,一眼即给人以简洁而厚重有力之感
2.4.艺术展览场馆应该给种种无法预计的艺术家表现形式留出一个尽可能灵活自由的大空间,尽可能适应各种布展的需要
3.5.6.大块混凝土板营造出了公共开放的建筑气质,大块面的结构清晰无歧义



3



4



5

最明确的答案

——一个艺术展览馆应该有的样子

总 有一些道路和城市角落让人心生亲切之感,至于这种亲切是由什么构成、怎么形成,似乎难有确切答案作为回答。

上海的公共空间、公共建筑的数量在稳步递增,通过其传达出的公共服务与城市生活理念也日趋多样化。很多时候,城市规划者、土地所有者、建筑设计者,他们像同时开口却不听彼此声音的发言者,在他们不同语系的混杂中,构成了城市、街区、道路的主要面目。

金珠路是一条幸运的路,逃开了城市里大多道路语系混杂的命运,前后不过300米的道路让人感觉舒适。作为上海西翼虹桥商务区金融标识的东银中心、相隔不远的古北二期生活区与落成不久的油雕院美术馆,用自己并不大声却清晰肯定的声音,回答着自身与人群、街道、区域的关系。作为其中的公共建筑,为区域和城市提供艺术展览服务的美术馆,如同一块被切割成几何多边形的坚硬石块横卧于金珠路旁,外观沉稳而棱角分明,一眼即给人以简洁而厚重有力之感。

设计师王彦从外到内,照应了美术馆公共需求的各种层面。“这个城市里太多的建筑所要表达的内容,或者说它们对自身的回答都不清楚。缺少有围合感的城市空间,造成了关系与面貌的不明晰。从外形、线条、材质到空间,油雕院应该给自己和城市一个明确的样子和答案。”

以预制混凝土挂板作为墙面和整个油雕院的外观呈现,正是设计师王彦给出明确答案的主要例证。光滑无凹凸的混凝土表面面对城市空间是一种清晰的表达,3米宽2米高的大块混凝土板更营造出了公共开放的建筑气质。大块面的结构清晰无歧义。

王彦这么表述他为油雕院美术馆做的整体设计,“作为一个艺术展览馆,建筑设计只是提供一个舞台,作品才是主题。”把自身退居到幕后,不但是一种先入的建筑意识,还是一种需要落在实处、材料、科技等多方面的能力。比如油雕院所采用的恒温恒湿保温层,在国外已经广泛运用的这项技术目前在国内知道的显然不够多,用到最多的是一些高价商品房楼盘中。这种让人身处其中倍感舒适的环境营造方案,是公共空间与场所的理想选择。“能耗可以降低一半”,这样的设计自然让管理方很欣喜。

最合理的答案

——提供给艺术家与参观者的无限空间

从巴厘尔回国之后,王彦回到北京加入瑞士Keller建筑事务所,“那个时候公司担任设计的‘鸟巢’基本已经成形,但是他们对于公共场所和公共建筑的处理设计更加深了我这方面的理念。”在王彦看来,设计是一门语言,设计师用它形成建筑,表达思想、情绪、意识、立场。公共建筑不应当以一个慷慨激昂的演说者身份出现;相反,其动力体现在它隐身于故事、主题背后的旁白作用。

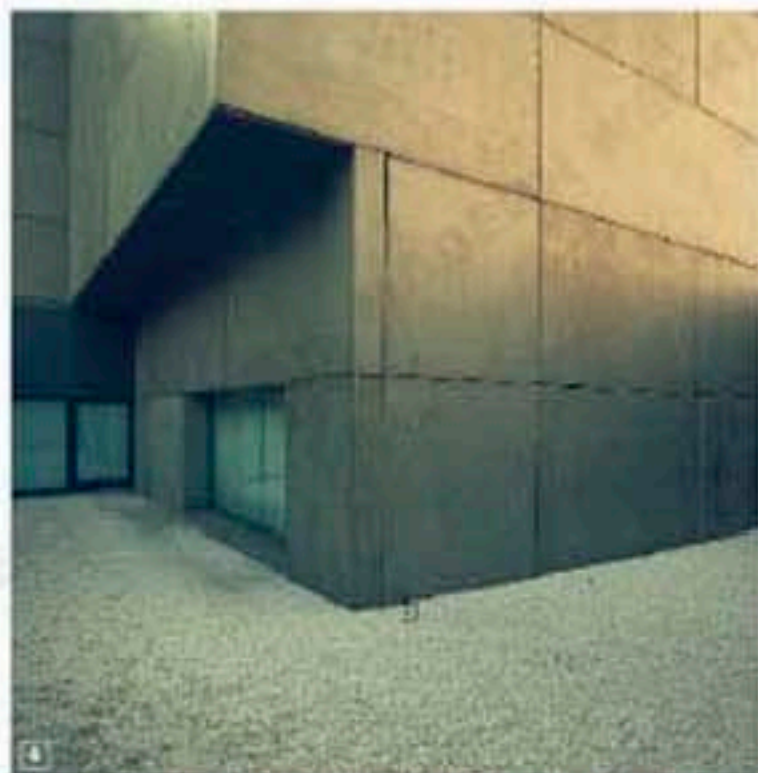
对建筑设计师来说,最好的公共建筑,就是提供一方最佳的平台。如果是作为艺术展览馆,就应该给绘画的、雕塑的、装置的、影像的,种种无法预计的艺术家表现形式留出一个尽可能灵活自由的大空间,尽可能适应各种布展的需要。“我也看过一些给人印象深刻甚至形成震撼的艺术展览场所,它们为此削弱了观众对艺术品的注意。”油雕院的展厅内部,室内没有材质,只有白色的空间,正是极力营造出平淡与平静的背景作用,其呈现出的油画、装置、雕塑,无不给人以纯粹的艺术观赏。

设计的最大价值正在于此,不是设计得多么天马行空、华丽炫目,而是给了展示者一个尽可能广阔与肆意空间。

油雕院开幕展的法国马赛艺术展布展时,来自法国的艺术家与策展人爱极了这片空间。他们布展时对空间的运用甚至超出了王彦原本预设的空间与想象。这种创造的可能性令人欣喜与兴奋。

身为整体设计师,王彦对艺术家的要求也有舍弃。展厅部分留了两处自然采光的落地窗,这让艺术家们提出了不小的反对,“不见光,将观众完完全全地锁在作品里、空间里,是一种艺术创作者的野心”,森塔格就曾经这样评论过。身为观众,在这两个能眺约看到外面街景落地窗的旁边,却得到了一种多维的观赏与身份:身在展厅内对艺术作品的观赏;身在建筑内与外部街景的互相形成关系;从内到外的视野最终回到外部对内部的观赏。这个环节的处理,让设计建筑师再次成了一个关系处理大师,在人群、环境、建筑之间取得效果最大化的公关方案。

对参观者的关照来自于设计师多年来在各地的感受。王彦念念不忘自己在英国泰特美术馆见到的一幕情景,大批来美术馆的参观者躺在地上,他们将背包放在旁边,一躺就是几个小时,而展览就在他们的头上进行。最舒适的空间,留在参观者的脑海中将是一片难以描绘的艺术图景,这种空间,应当是城市所要提供给每个人的。□



6



王彦

睿环建筑设计事务所总经理, 苏菲亚国际高等学院建筑学硕士, 瑞士建筑师协会(SIA)会员。作为上海油雕院美术馆扩建项目的建筑设计师,在这个项目中,他的设计从外到内,照应了一座美术馆公共需求的各种层面。